

QUARTERLY MAGAZINE

りんごの樹動物病院ニュース

春号2012.4月発行 季刊

りんごの樹通信

Special Edition

楽しく学ぼう!「子犬からのしつけ」

Ringonoki News

骨折 ～橈尺骨骨折～

spring
April.
2012



西尾市の早川さんちの
「フジ」くん

ゆかり先生の

楽しく学ぼう!

Part 1

子犬からのしつけ



バビーからのしつけは、なぜだいじ?

ドッグトレーナー 洲崎ゆかり

子犬は生後4ヶ月までに脳の80%が完成するって、知っていましたか?

その間にいろいろな経験をすることで、脳が健全な成長をし、適切な状況判断や問題解決ができる、自信のある落ち着いたワンちゃんになる基本ができます。

この時期に刺激の少ない生活をさせると、無駄吠え、咬みつきの、落ち着きがないワンちゃんになってしまうんですって。

そこで、登場いただくのは、ドッグトレーナーのゆかり先生。

さて、4回シリーズで、みんなで楽しく学んでいきましょう。

しつけの4つのポイント

●ハウストレーニング

安心できる場所を与え、落ち着いた犬にするために。

●社会化トレーニング

人や他の犬、音などを怖がらない犬にするために。

●交換トレーニング

くわえたものをあわてて飲み込んだり、うならない犬にするために。

●スキンシップトレーニング

飼い主さんとコミュニケーションの取れる犬にするために。また、病気の早期発見のために。お手入れ、獣医さんの診察を嫌がらないようにするために。

第1回・ハウストレーニング

子犬の頃に、ハウスでおとなしくできるようにしておくと、興奮しても犬自身が自分で鎮められるようになり、感情をコントロールできる落ち着いた犬になります。

また、災害時には避難所に受け入れられる可能性が高くなり、これができていれば、犬自身も環境の変化によるストレスを受けにくくなります。大事な基本のトレーニングですね。

●ハウスに関するQ&A

Q1 ハウスの置き場で正しいのはどちら?

- ① 玄関
- ② リビング

A1 ② リビング

玄関は人の出入りが多く落ち着きません。リビングでも外の刺激から遠い窓から離れた場所に置きましょう。



Q2 ハウスの中に敷くのはどちら?

- ① 毛布やタオル
- ② おしっこシート

A2 ② 毛布やタオル

ハウスはいつも安心して寝ていられる寝床。寝心地のいいものを敷いてあげましょう。



Q3 ハウスの中にいつも入れる最適なものはどちら?

- ① おもちゃ
- ② おやつを入れたコング

A3 ② おやつを入れたコング

ぬいぐるみなどのおもちゃは、食いちぎって飲み込む可能性があり危険です。知育玩具でもあるコングに好きなおやつを詰めて夢中にさせましょう。



ハウスは、キャリーバッグにもなる扉を閉めて、巣穴のような感覚に慣れるもの、広すぎず狭すぎず、ワンちゃんが気持ちよく寝られる大きさのものを選びましょう。

●実際にハウストレーニングにトライ!

1 ハウスの中に自分から入る練習をしましょう。

ハウスの中におやつを投げ入れて、自分から入るようにします。
スムーズに入るようになったら、おやつを投げ入れるふりをして、ハウスの中に体が
入ったときにおやつを落とします。
これを何回か繰り返し、スムーズに入るようになったら、手を動かす前に「ハウス」と
言ってハウスの中に誘導します。



2 ハウスの中にとどまっていられたら、扉を閉めてみましょう。

入ってもすぐに出てこ
なくなったら、扉を閉め
ておやつを与え、ハウスの
横や後ろからもおやつ
を落とします。



3 ハウスの中で待機できるようにしましょう。

5分ぐらいの短い時間
からハウス待機の練習
をします。

鳴くようなら布をか
けて周りが見えないよ
うにして、声をかけたり
しないこと。

できるだけ鳴かさない
ように、コングにおやつを詰めて与えたり、慣れないう
ちは頻繁にハウスの中におやつをおとしてあげましょう。



4 ハウスの中で寝れるようにしましょう。

ここは落ち着く場所、安
全な場所だということ
を犬が感じるようになって
きたら、昼寝や、夜寝
る時も、ハウスの中で休
めるようにしましょう。



みなさん、勘違いしていたこともあるのでは?
しつけは、ワンちゃんとコミュニケーションをとれる
ようにすること。

人間が一方的におしつけてはいけません。
ワンちゃんのことを理解し、受け入れることから始
めましょう。

コツは、一緒にゆっくり楽しむことです。

できたらご褒美、そして誉めることを忘れずに!

★次回は「社会化トレーニング」です。★



ドッグトレーナー 洲崎ゆかり

- 1級愛玩動物飼養管理士●ペット栄養管理士●JKO公認C級トリマー
- ハンドラー●家庭犬しつけインストラクター

パピーから成犬まで。(出張レッスン、お散歩代行)困った事はそれが起き
ている場所で解決するのが正解。愛知・岐阜・三重どこにでも駆けつけます!

TEL.090-1266-7588 <http://sky.geocities.jp/secillove/>



読者♥プレゼント

平成24年6月15日

檜水 500ml <5名様>

ゆかり先生もオススメの、消臭・リラックス
効果のある檜のフローラルウォーター。
木曽檜の天然蒸留水からできた「檜水」は、
フィトンチッドパワー100%。
ワンちゃんたちの気になる匂いは、即解決。
もちろん人にも優しいから、使い方はいろいろ。



オークヴィレッジ
ウサギイス <1名様>

サイズ: W27mm × D31.5mm ×
H58mm × SH25mm
やさしい木肌の「ブナの木」で作られ
た、子供用のイスです。ウサギの背もた
れがかわいい!



※ プレゼント賞品の指定はできませんので予めご了承ください。詳しくは6ページをご覧ください。提供/夢木香株式会社

お問い合わせ先 ■ 夢木香株式会社 〒468-0003 名古屋市天白区鴻ノ巣1-1604 [TEL] 052-807-4890

骨折

～橈尺骨骨折～

ワンちゃんやネコちゃんなどのほ乳類の体は様々な臓器からできています。家で言うところの柱に相当する「骨」は、体を支え、脳や心臓など重要な臓器を守る大変重要な臓器です。「骨」が何らかの原因で破損してしまった状態、それが「骨折」です。

以前は骨折の原因としては交通事故によるものが圧倒的に多かったです。ところが、最近はトイプードルやチワワなど小型犬や超小型犬の飼育頭数が非常に増加したことにより「ソファから飛び降りた」とか「抱いていて落とした」といった原因での骨折がたいへん多くなっています。そしてそのような場合に骨折してしまう部位は、ほとんどが手首の部分です。手首の骨は内側の太い骨「橈骨(とうこつ)」と外側の細い骨「尺骨(しゃっこつ)」の2本の骨からできています。今回は「橈骨と尺骨」の骨折、いわゆる橈尺骨骨折について特集します。



小型犬の橈尺骨骨折の特徴

小型犬の橈骨と尺骨は骨折しやすく、治りにくいと言われています。

骨折しやすいのは…なぜ？

小型犬は室内で飼われていることが多く、またたいへん活発な性格のため頻繁にソファやベッドから飛び降りたりします。その時に橈骨や尺骨へは大きな衝撃と負担がかかります。このような衝撃が何回も繰り返されることにより骨は弾力性を失い硬くなります。弾力性を失い硬くなった骨は骨折しやすくなると考えられています。スポーツ選手でみられる疲労骨折と同じ状況です。

また、小型犬は小さいので飼い主さんに抱かれることが多いのですが、何かに夢中になって下に降りようとジタバタ暴れることも多いです。この時に手首で人間の赤ちゃんを抱くようにしていると、元氣よく暴れるためにスリと抜けて床に落下するケースが多いです。なかには30cm程の高さから落下して手首をおってしまうワンちゃんもいます。たった30cmと思うかもしれませんが、超小型犬にとって30cmは人間で言えばお家の2階くらいの高さになります。

治りにくいのは…なぜ？

骨折が治るためには周りの筋肉からの血液をもらうことが絶対条件です。血液の中には骨が再生するために必要な養分や酸素が多く含まれています。しかし、手首の周りは筋肉の量が極端に少なく、その結果骨への血液の供給量も少なくなります。だから骨折の治りが悪くなるわけです。

骨折の治療法

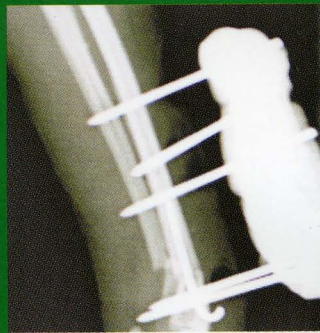
骨折の治療法には様々な方法があります。その中から骨折の状況や部位、犬種などを考慮して治療方法を決定します。

外固定法



いわゆるギプスによる固定です。写真のように骨と骨のズレが少なく、なおかつ若齢の動物には手術ではなくギプスによる治療で治ることもあります。

創外固定法



患部の皮膚からピンを入れて骨折部位を固定する方法です。外部からの固定なので傷口も小さく、そのため骨折部位への血液の供給も保つことができるという利点があります。

プレート



金属製のプレートをスクリューで固定する方法です。強固で安定した固定をもたらします。しかし、プレートを設置するためには傷口を大きく取らなければならず、またプレートを設置した部位の骨へは筋肉からの血液の供給が悪くなるので治りにくくなる場合もあります。

最近のトピックス!

平成23年12月をもって約3年間勤務してくれた小畑茂先生が、また平成24年1月をもって約7年間勤務してくれた神谷善太先生が、それぞれ独立のために退職されました。小畑先生は名古屋市中、神谷先生は西尾市で今春新規開業の予定です。

りんごの樹動物病院と同様に「おばたペットクリニック」「えそら動物病院」も可愛がってくださいね～。

小畑茂先生からごあいさつ

りんごの樹動物病院では、平成23年12月まで、2年9か月間お世話になりました。15年間の公務員からの転職でしたが、たくさんの動物たちそして飼い主の皆様とお会いすることができ、いっしょに悩んだり、笑ったり、時には涙したり様々なことを学ばせていただきました。

このたび、これらの経験を生かして地元名古屋市中西区で「おばたペットクリニック」を開業することになりました。現在開業準備中ですが、未永く地元で親しまれる動物病院を目指していきます。手短ではございますが、皆様方が幸せな日々を送ることを願ひまして、退職のごあいさつとさせていただきます。これからもりんごの樹動物病院をどうぞよろしくお願いいたします。ありがとうございました。

神谷善太先生からごあいさつ

今春から西尾市で「えそら動物病院」を開院いたします。りんごの樹動物病院には約7年お世話になりました。知識や技術はもちろん、獣医師としてあるべき姿、考え方を教えて頂きました。これからはそれらを生かして、少しでも皆さんのお役にたてるように頑張りたいと思いますので今後ともよろしくお願いいたします。

おばたペットクリニック

名古屋市中西区城西三丁目
15番5号
グランパシオンミズ1階
TEL:まだ未定です。

えそら動物病院

愛知県西尾市戸ヶ崎
五丁目3-10
TEL:0563-79-5215

Reader's Square

うちの 子自慢

自慢の

ペットの写真をお待ちしています

メールでも
info@iplus-web.co.jp

受付中!



携帯電話で
応募の方は
QRコード↑
からどうぞ!

ろんです! (前のんです! (後)



●高木 理恵さん
ミウロ

触られるのを極端に嫌い噛みつき
ます。家で口輪に馴れさせる練習です。



●伊藤 照彦さん まるちゃん
柴犬

逆ギレですけどなにか?



●ちーやんさん マックちゃん
ミニチュア ダックスフンド

生まれて初めての「明けてまで
おめでとう御座います」写真です。



●Anelaママさん
Anelaちゃん トイプードル



●田中 茂喜さん
トビー トーバーマン

編集後記

暖かくなったらと思えば、急に寒くなったりと不安定な気候が続いていましたが、ようやく春らしい陽気になりました。やっぱり春は良いものですね。冬場のお散歩はどうしてもいつものコースをショートカットしたり、途中で回れ右とついつい短めになりがちですが、これからは絶好のお散歩シーズン。少し足をのばして新しいお散歩コースを開拓してはいかでしょうか?

PRESENT

読者プレゼント

下記要領で必要事項を記入して応募してね!

■応募要項

1. 郵便番号・住所・氏名・電話番号
2. 職業
3. 年齢
4. ペットの種類・名前
5. あなたが今一番購入したいペットグッズを明記し、はがきかメールで事務局までお送り下さい。

投稿写真を同封の方は写真のコメントもお書き添下さい。

■締め切り:平成24年6月15日(当日消印有効)

■宛 先:〒461-0005

名古屋市中区東横2-4-1

アイプラス「動物病院通信」事務局

info@iplus-web.co.jp

携帯電話で応募の方はQRコードからどうぞ!→



■個人情報の取り扱いについて アイプラス「動物病院通信」事務局は、募集要項を読者プレゼントの発送や特集記事の参考に利用しております。個人が特定できる情報を第三者に開示・提供することは一切ありません。

1月号プレゼント当選者

■キコリの木製時計

伊藤 照彦さん

水尻 佳織さん

沢山のご応募
ありがとうございました

わんちゃん
以外も
募集!!

うちの子自慢

投稿写真募集中

動物病院通信では、わんちゃん、ねこちゃん、フェレット・ハムスターくんなど、ペットのかわいい写真を募集しております。自慢のペットの写真をどしどしご応募ください!

※6P「うちの子自慢」の募集です。

■応募方法

あなたのお名前(ニックネーム)、ペットの名前、種類、写真のコメントをお書き添えのうえ、事務局まで郵便かメールでお送りください(メールはできるだけ高解像度のデータをお願いします)。

*お送りいただいた写真を掲載できない場合がございます。写真はお返しできませんのでご了承ください。



わんこでエンジョイ de 別荘リゾート
にゃんこで遊ぶ de 自宅リフォーム
木の家なら、君との暮らしがこんなに楽しい！



「愛するわんこ、にゃんこ快適に暮らしたい」
家を考える理由？
それが一番だっていいじゃない！
小さな家族ともしっかり楽しむための家。
人も犬も猫もみんないっしょに心地よく暮そう。

オープンハウス見学会実施中

木々の香りにつつまれて夢をはぐくむ… **夢木香株式会社**

■ログハウス設計施工・木造住宅設計施工・住宅リフォーム

〒468-0003 名古屋市天白区鴻の巣1-1604

ログハ ヨイヤ

フリーコール 0120-690-418

ホーム
ページ

ゆめきこう

検索



月曜定休
AM10:00~PM6:30

information

お知らせ

以前からお話していますように、
今春から5名の新人看護師さんがりんごの樹のメンバーに加わりました。今までのスタッフに負けなくらい元気いっぱいの方です。ニューりんごの樹をよろしくお願ひしますね〜♪



「りんごの樹通信」の表紙モデルさんを募集中!!



りんごの樹通信の表紙モデルさんを募集しています。
ご希望の方は、プリント写真かデジカメなんかを
病院受付までお持ちくださいね〜。



ただしちょっと今希望者が混んでいますので、
掲載は少しお待ち頂くことになりそうです。すみません〜 m(_ _)m

りんごの樹動物病院

土・日・祝・GW・お盆・年末年始も休まず診療

診療時間	月	火	水	木	金	土	日・祝
AM9:00~12:00	○	○	○	／	○	○	○
PM5:00~ 8:00	○	○	○	／	○	△	／

緊急の場合は上記にあらず

△:PM4:00~6:00

ご予約・ご相談: **0566-79-2211** (ニャンニャンワンワン)

時間外・救急: **0566-79-2299** (ニャンニャン救急)

トリミングルーム直通: **0566-79-2929** (ブクブク)

ホームページ: **www.2211.cc**